

Lalitha Lalitha 42 Dec 1979

ആധുനിക നാഗരികതയിലെ പരിസര മലിനീകരണ പ്രശ്നങ്ങൾ.....!

സി. കെ. മൂസ്സത്

ആധുനിക നാഗരികതയെന്നു ചെന്താണ്? വൻകിട വ്യവസായങ്ങൾ നഗരവൽക്കരണം, പെട്രോൾ - ഡീസൽ വാഹനങ്ങളുടെ നെട്ടോട്ടം, ആണു ഊർജസംരംഭങ്ങൾ എല്ലാംതന്നെ. ഗ്രാമ വയലുകളിൽ ട്രാക്ടറുകൾ ഗർജിക്കുകയും രാസവളങ്ങൾ ലോറികളിൽ എത്തിക്കുകയും യഥാകാലം കീടനാശിനികൾ പിതറുകയും എന്നുകൂടി ചേർക്കട്ടേ, നിർവചന പൂർത്തിയാക്കി! സി.ഇ. എ. ജോഡിന്റെ പുസ്തകത്തിൽ ലൂസി എന്ന പെൺകുട്ടി സിവിലിയേഷൻ എന്ന പദത്തിന് നൽകിയ അബദ്ധമായ നിർവചനം കൂടുകിട പിഴയ്ക്കാതെ പ്രായോഗികമാക്കപ്പെടുകയാണ് എവിടെയും. പഴയകാലത്തു് മൗവിലയോ വേപ്പിൻ കമ്പോകിട്ടിയാൽ പല്ലുതേച്ചു വെടുപ്പാവും; ഇന്ന് ടൂത്ത് പേസ്റ്റ് ഞെക്കിയെടുക്കുക, ബ്രഷും ടംഗ്സ്ക്രേപ്പറും ഉപയോഗിക്കുക. അത്രമാത്രം മതി. ഷർട്ട് അലക്കുൻ ഡിറർ ജൻസ് പൊടികൾ കലക്കിയ വെള്ളത്തിൽ മുക്കി ഹെങ്ങറിൽ തൂക്കുകയേ വേണ്ടൂ. കണ്ണടവെച്ചു് തലങ്ങും വിലങ്ങും നോക്കി വേണം റോഡിലിറങ്ങേണ്ടതു്, പത്രം നോക്കിയാൽ എവിടെയും റോഡാപായങ്ങളുടെ കഥയേ ഉള്ളൂ. പത്രം നോക്കുൻ പലർക്കും സമയമില്ല. ആഫീസിലേക്കു കാലത്തും വീടേത്താൻ വൈകിട്ടും സിററി ബസ്സിനുവേണ്ടി ശ്വാസം പിടിച്ച് നില്ക്കുന്ന സമയമുള്ളു. എങ്കിലും മദ്ധ്യപാഠകപ്പിന്നെ പേരെല്ലാ നാഗരികത മാടകമായിത്തോന്നുകയാണ്, നമുക്കെല്ലാം!

നാഗരികതയുടെ ഭാഗമായി വ്യവസായ കേന്ദ്രങ്ങൾ രൂപം കൊള്ളുന്നു. ജനങ്ങൾ ഗ്രാമങ്ങളിൽ നിന്നു നഗരങ്ങളിൽ തിങ്ങിക്കൂടുന്നു. വൻ നഗരങ്ങളിൽ ഒന്നായ കൽക്കത്തയിലെ സ്ഥിതി വിശേഷം 'നീറി'ക്കർ (NEERI - National Environmental Engg. Research Institute, Nagpur) പരിശോധിച്ചപ്പോൾ നഗരവാസികളിൽ അമ്പതു ശതമാനം വരെ ശ്വാസകോശരോഗികളാണെന്നു കണ്ടിരിക്കുകയാണ്. വാഹനങ്ങളും വ്യവസായ ശാലകളും വായുവിൽ പറത്തുന്ന വിഷവാതകങ്ങൾ തന്നെയാകണം മുഖ്യകാരണം. ഗർഹിക്കാവശ്യങ്ങൾക്ക് പാചകവാതക മുപയോഗിക്കുന്നതിനു പുറമെ വ്യവസായ ശാലകൾ വമിക്കുന്ന കൽക്കരി ധൂളികൾ, പെട്രോൾ-ഡീസൽ വാഹനങ്ങൾ പറത്തുന്ന വാതകങ്ങൾ എന്നിവ വഴി പ്രതിദിനം 250 ടൺ ധൂളിശകലങ്ങളും 75 ടൺ സൾഫർ ഡൈ ഓക്സൈഡ്, നൈട്രജൻ പർ ഓക്സൈഡ് എന്നീ വിഷവാതകങ്ങളും വായുവിൽ കലരുന്നുണ്ട്. അതു കൽക്കത്തയിലെ സ്ഥിതി. ഇതുപോലെ ഇന്ത്യയിലെ പ്രധാന നഗരങ്ങളിൽ നടത്തിയ പരിശോധനാ വിവരങ്ങൾ ഒരു പട്ടികയായി താഴെ കൊടുക്കുന്നു.

ബോംബെ നഗരത്തിൽ വ്യവസായങ്ങൾ കേന്ദ്രീകരിച്ച ചേമ്പൂർ-ഹോബെ പ്രദേശത്തു അന്തരീക്ഷ മലിനീകരണം 3-6 മടങ്ങു കൂടുതലാണ്. പ്രത്യേക പോക്കറ്റുകളിൽ SO₂ തളം കെട്ടി നില്ക്കുന്നത്രേ. സുവേജ് ബാഹുല്യം, സമുദ്ര തീരപ്രകൃതി തുടങ്ങിയ കാരണങ്ങളാൽ സൾഫൈഡ് മലിനീകരണവും നമ്മുടെ കൊച്ചി പ്രദേശത്തേന്ന പോലെ കൂടുതലാണ്. അഹമ്മദാബാദ് നഗരത്തിലെ അന്തരീക്ഷത്തിൽ കാർബൺ ഡൈ ഓക്സൈഡ്, കാർബൺ മോണോക്സൈഡ്, സൾഫർ ഡൈ ഓക്സൈഡ് എന്നിവ കൂടുതലുണ്ട്. മേൽപ്പറഞ്ഞ നഗരങ്ങളിൽ പാർക്കുന്ന വർട്ടാകെ ജനസംഖ്യയുടെ 16% മാത്രമാണ്. ഈ പതിനൊന്നു കോടി ജനങ്ങൾ ഉണ്ടാക്കുന്ന ഖരമാലിന്യം 15 മില്യൺ മണ്ണാണത്രേ. ഇത്രയും ശേഖരിച്ചു് നിരപായമാക്കുൻ 20 കോടി രൂപ ചെലവു കണക്കാക്കപ്പെടുന്നു. അഞ്ചിരട്ടി ജനം പാർക്കുന്നതു് ഗ്രാമങ്ങളിലാണ്. അവിടെ നാഗരികത രത്നമേനുകുറവാണ്. അവിടത്തെ വിടിന്റെ സംവിധാനമെന്താണ്? വിടിനു മുൻവശം ഒരു പുന്തോട്ടം. (പുരവമെന്തു് മുൻവശത്തിനു് പേരുണ്ടായതു് അങ്ങനെയാണു്)

വീട്ടമ്മമാർ വിറകു ഉപയോഗിച്ച കാലത്തു അടുപ്പവാതം അടുക്കളത്തോട്ടുത്തിനു് വളമായിരുന്നു. തെങ്ങിൻ തലപ്പകൾ കനക്കുൻ വേറേ ശ്രമം വേണ്ടു. പാചക വാതകം വന്നപ്പോൾ പുകകൂടാതെ കഴിഞ്ഞു. പക്ഷേ അനാരോഗ്യകരമായ വാതകങ്ങൾക്കു് കുറവിലില്ല. അടുപ്പവാതത്തിനുപകരം രാസവളം മണ്ണിൽ കലർത്തിയാൽ ഉല്പന്നങ്ങൾക്കു് മുഴുപ്പുണ്ടാകും, പക്ഷേ സ്വാദു കുറവാണ്. കീടബാധയുള്ള സാധ്യത അധികവും. കീടനാശിനികളുടെ പേരിൽ വേദായം രാസവസ്തുക്കൾ മണ്ണിൽ കലർത്തേണ്ടിവരുന്നു. തെങ്ങിനു അടുപ്പവാതവും കുമ്പിനു കോലിവളവും ചേർക്കുന്ന പഴയ കാലം വീണ്ടുകിട്ടില്ല. നാഗരികതയുണ്ടാക്കുന്ന പ്രശ്നങ്ങളെക്കുറിച്ചു നാം തികച്ചും ബോധവാന്മാരായിരിക്കേണ്ടതുണ്ട്.

നഗരത്തിന്റെ പേര്	മൈക്രോ ഗ്രാം SO ₂	ക്യൂ. മീറ്ററിനു് ധൂളികൾ
ജയപ്പൂർ	4.15	146.1
ഹൈദരാബാദ്	5.06	146.2
മദിരാശി	8.38	100.9
അഹമ്മദാബാദ്	10.66	306.6
ബോംബെ	47.11	240.8
കൽക്കത്ത	32.88	340.7
ന്യൂ ഡൽഹി	41.43	601.1
കാൻപൂർ	15.97	543.5

ജലമലിനീകരണത്തെ സംബന്ധിച്ചാണെങ്കിൽ ഉപയോഗിക്കുന്ന കീടനാശിനികളിൽ പലതും വെള്ളത്തിൽ കലരുകയും ഉല്ലാഭിപ്പിക്കപ്പെടുന്ന ഭക്ഷ്യവസ്തുക്കളിൽ എത്തുന്നുമുണ്ട്. കാരണം, നൈട്രേറ്റ്, ആർസനിക്കം ഫോസ്ഫേറ്റ്, ലെഡ്, ഡി. ഡി. ടി., എൻഡ്രിൻ എന്നിവ വിപുലമായി ഉപയോഗിക്കുന്നതിൽ ഒളിഞ്ഞുകിടക്കാനിടയൊന്നും ഇല്ല. ഡി. ഡി. ടി. യും എൻഡ്രിനും സസ്യങ്ങൾ വലിച്ചെടുത്തു കോശങ്ങളിൽ സംഭരിക്കുന്നു.

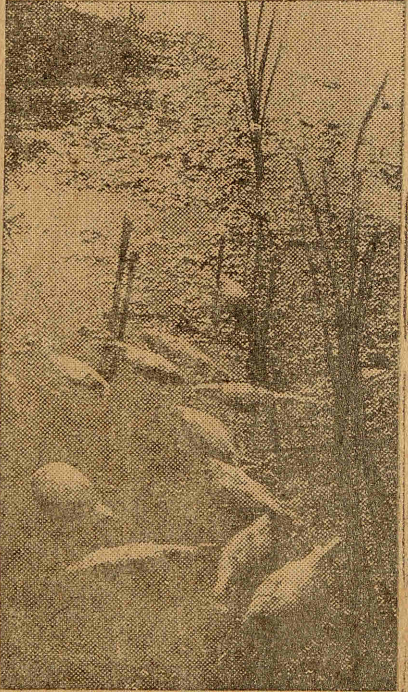
വലിയ ഭാഗം നദികൾ വഴി കടലിൽ എത്തിപ്പെടുന്നു. അമേരിക്കയിലെ ബർമുഡാ തീരത്തു കാണപ്പെടുന്ന പെടൽ എന്ന പക്ഷിയിൽ ഡി. ഡി. ടിയുടെ അംശം കാണപ്പെട്ടു. സമുദ്രജലത്തിലും ഇതേ അളവിലാണ് ഡി. ഡി. ടി പക്ഷികൾ അധികം ചത്തോടങ്ങി, മുട്ടകൾ വിരിയാതെ നശിക്കുന്നു. ഡി. ഡി. ടിയുടെ ശതമാനം വർദ്ധിക്കുന്നതോടുകൂടി കരസ്യത്തിന്റെ ശതമാനം മുട്ടയിൽ കുറഞ്ഞുപോവുകയാണ്. അമേരിക്കയിൽ പല പ്രദേശങ്ങളിലേയും പശുവിൻ പാലിൽ ഡി. ഡി. ടിയുടെ അനുപാതം അനുവദനീയമായിട്ടുള്ള 2-6 മടങ്ങു അധികം ആയിരിക്കുന്നു! ജപ്പാനിൽ നടത്തിയ പരീക്ഷണങ്ങളിൽ, അവിടെ ഉല്ലാഭിപ്പിക്കപ്പെടുന്ന അരിയിൽ കറുപ്പ് മിയം, ആർസനിക്കം എന്നീ ദുഷക ധാതുക്കൾ കലർന്നു കണ്ടിരിക്കുന്നു. രാസവളവും കീടനാശിനികളും വരുത്തുന്ന വിന!

അമേരിക്കയിലെ ഇറ്ററി, ഗ്രേയ്റ്റ് എന്നീ തടാകങ്ങളിൽ വന്നുചേരുന്ന നദീജലം വ്യവസായ സ്ഥാപനങ്ങൾക്ക് സമീപത്തുകൂടി ഒഴുകി എത്തുന്നതാണ്. ക്ലീവലാൻഡ്, ബഹമോ മുതലായ വ്യവസായ പ്രമുഖ നഗരങ്ങളിലെ അഴക്കലുകൾ നദികൾ വഴി ഇറ്ററി തടാകത്തിലെത്തുകയാണ്. ഈ തടാകത്തിലെ ജലത്തിൽ സോഡിയം, പൊട്ടാസ്യം ക്ലോറൈഡ്, ഫോസ്ഫേറ്റ്, സൾഫേറ്റ് മുതലായ രാസവസ്തുക്കൾ വൻതോതിൽ അടങ്ങുന്നതായി കണ്ടിരിക്കുന്നു. ജലത്തിലെ ഓക്സിജൻ ശതമാനം കുറയാനും മത്സജീവിതം ദുഷ്കരമാകാനും ഇതു കാരണമാകുകയാണ്.

അമേരിക്കയിൽ സംഭവിച്ച ദുരന്തനാടകം ഒരു ഭഗവതം കഴിഞ്ഞു നമ്മുടെ നാട്ടിൽ അരങ്ങേറും, ഫാക്ട്, ഇന്ത്യൻറേയർ ഏർത്ത്, ടി. സി. സി

ചിങ്ങവനത്തെ ട്രാവൻകൂർ ഇലക്ട്രോകെമിക്കൽസ്, പെറിയർ കെമിക്കൽസ്, ട്രാവൻകൂർ ടൈറ്റാനിയം പ്രോഡക്ട്സ്, കൊച്ചിൻ റിഫൈനറി, ഗ്വാളിയേർ റയോൺസ്, പുനലൂർ പേപ്പർ മിൽസ്, ഹിന്ദുസ്ഥാൻ ഇൻസുലേഷൻസ് തുടങ്ങിയ രാസ വ്യവസായങ്ങൾ കോളത്തിലും മലിനീകരണ പ്രശ്നമുണ്ടാക്കുന്നു. വളരെയധികം പ്രസിദ്ധീകരണം കിട്ടിയ പ്രശ്നമാകയാൽ കൂടുതൽ എഴുതുന്നില്ല.

വിസർജ്ജ രാസവസ്തുക്കൾ അതാതു സ്ഥലത്തു അവശേഷണം ചെയ്യ



വ്യാവസായിക വിസർജ്ജ രാസ വസ്തുക്കൾ കൊണ്ടാടുകയായ മത്സ്യം

തെടക്കാൻ നടപടികൾ സ്വീകരിക്കുകയാണ് പ്രായോഗികമാർഗ്ഗം. വിലപ്പെട്ട രാസവസ്തുക്കളെ പുനസ്സംസ്കരിച്ചെടുക്കാൻ സാധിക്കാത്തതാണെങ്കിൽ ഈ അവശേഷണം ഒരു നഷ്ടവ്യാപാരമാകുകയുമില്ല. വീടുകൾക്കു മുന്നിൽ പുനോട്ടം വയ്ക്കണമെന്നു പറഞ്ഞപ്പോൾ വ്യവസായശാലകൾക്ക് ചുറ്റും വൃക്ഷങ്ങൾ വെച്ചു പിടിപ്പിക്കുന്നതും പരിശോധിച്ചു നോക്കാവുന്നതാണ്. അന്തരീക്ഷതാപനില ക്രമീകരിച്ചു നി

ത്താണെങ്കിലും ഉപകരിക്കുമല്ലോ. സസ്യങ്ങളും മരങ്ങളും വെട്ടിത്തെളിച്ചു കോൺക്രീറ്റ് കാടകൾ ഉണ്ടാവുകയാണെങ്കിൽ അന്തരീക്ഷത്തിന്റെ താപനില ഉയർന്നു ഓക്സിജൻ നിറപ്പുതാഴ്ത്തുമെന്നതും ഓർക്കോളജിയിലും ഭൂമിയിലെ ഈക്കോളജിയുടെ സത്തുലനത്തിന് മുന്നിലൊരു ഭാഗം വന്നുമായി സൂക്ഷിക്കണമെന്നു ചട്ടമുണ്ട്. കറുപ്പു സ്ഥലത്തുമാത്രമായി ശതമാനമൊപ്പിക്കാൻ വനങ്ങൾ നിർത്തിയതു കൊണ്ടായില്ല. വനമഹോത്സവത്തിന്റെ പേരിലായാലും അല്ലെങ്കിലും വൃക്ഷങ്ങൾ വെച്ചുപിടിപ്പിക്കുക ഗോവയനീരോധനത്തിന്റെ പേരിലല്ലെങ്കിലും കന്നുകാലികളെ വൻതോതിൽ പോറ്റി വളർത്തുക എന്നീ പരിപാടികൾ ഈക്കോളജിയുടെ സത്തുലനത്തിന് ആവശ്യമായിരിക്കുകയാണ്.

കൂടാതെ കേരളത്തിന് വിദ്യുച്ഛക്തിക്ഷാമം ഇല്ലല്ലോ. നഗരങ്ങളിൽ ഡീസൽ ബസ്സുകൾക്ക് പകരം വൈദ്യുതിയിലോടുന്ന മടീറാശിയിൽ മന്യുണ്ടായിരുന്ന ഇലക്ട്രിക് ട്രം സമ്പ്രദായം ഏർപ്പെടുത്താമോ എന്നും ചിന്തിക്കേണ്ടതുണ്ട്. എണ്ണക്ഷാമം ഒഴിവാക്കാൻ അന്തരീക്ഷ മലിനീകരണം കുറയ്ക്കണം. ആ നടപടി ഉപകരിക്കില്ലേ? അതുപോലെ തീവണ്ടിപ്പുരകളും വൈദ്യുതീകരിച്ചു നോക്കാവുന്നതാണ്. മലിനീകരണമുണ്ടാകാത്ത ഉജ്ജ്വല വിദ്യുച്ഛക്തിയാണെന്നതും അതു കേരളത്തിന്റെ വിഭവമാണെന്നതും നമ്മെ ആവശ്യപ്പെട്ടു ചിന്തിപ്പിക്കുന്നു. ആധുനിക നഗരരികയുടെ സൗകര്യങ്ങൾ നിർലോഭമുപയോഗിക്കുന്ന നാം, അതുകൊണ്ടുണ്ടാകുന്ന മലിനീകരണ പ്രശ്നങ്ങളെ നേരിടാൻ തയ്യാറെടുക്കേണ്ടിയിരിക്കുന്നു. ഉപായം ചിന്തിക്കുമ്പോൾ അപരയവും ചിന്തിക്കണം എന്ന പഴഞ്ചൊല്ലിന് ആധുനിക നഗരരികയുടെ സാഹചര്യത്തിലും പ്രസക്തിയുണ്ട് തീർച്ച.

